

OFICINAS DEVOLUTIVAS

SUBPREFEITURA DO PIRAPITINGUI

REVISÃO DO PLANO DIRETOR DE ITU

AGENDA DA OFICINA



- 1.** Escopo Contratado
- 2.** Etapas do Projeto
- 3.** Resultado da Oficina Regional (24/05)
- 4.** **ITU QUE QUEREMOS**
Propostas para o novo Plano Diretor
- 5.** Como Acompanhar
- 6.** Próximas Agendas

PARA UMA OFICINA PRODUTIVA



Vamos **OUVIR** a
apresentação **1**



Após a
APRESENTAÇÃO
haverá o momento de
FALA **2**



RESPEITE o
TEMPO e os
PRESENTES **3**

NÃO interrompa
a fala do outro **4**

Coloque o **CELULAR** no
modo **SILENCIOSO** **5**



Sobre a **Geo Brasilis**

GEO BRASILIS – NÚMEROS E ÁREAS DE ATUAÇÃO

235

Projetos realizados

140

Clientes públicos e privados

55

Produtos e serviços

6

Áreas de atuação sinérgicas



Gestão ambiental



Comunicação



Planejamento urbano



Desenvolvimento econômico e social



Infraestrutura e viabilidade econômica



Planejamento estratégico

PROJETOS DE DESTAQUE



Planejamento
urbano

Plano Diretor Participativo (+ Lei de Uso e Ocupação do Solo):

1. Alumínio (SP)
2. Caieiras (SP)
3. Taubaté (SP)
4. Pindamonhangaba (SP)
5. Indaiatuba (SP)
6. Valinhos (SP)
7. Jarinu (SP)
8. Maragogi (AL)
9. Serra Negra (SP)
10. Miraselva (PR)

Plano Diretor Participativo:

1. Muriaé (MG)
2. Cantagalo (RJ)
3. Edealina (GO)

LUOS e COE:

1. Muriaé (MG)
2. Itanhaém (SP)

PMSB:

1. Cantagalo (RJ)
2. Edealina (GO)
3. Alumínio (SP)

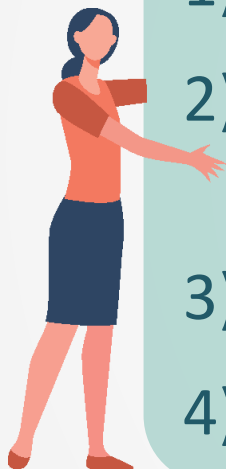
PlanMob:

1. Mongaguá (SP)
2. Peruíbe (SP)
3. Caieiras (SP)
4. Tatuí (SP)
5. Jarinu (SP)



ESCOPO CONTRATADO

o objetivo do contrato é:

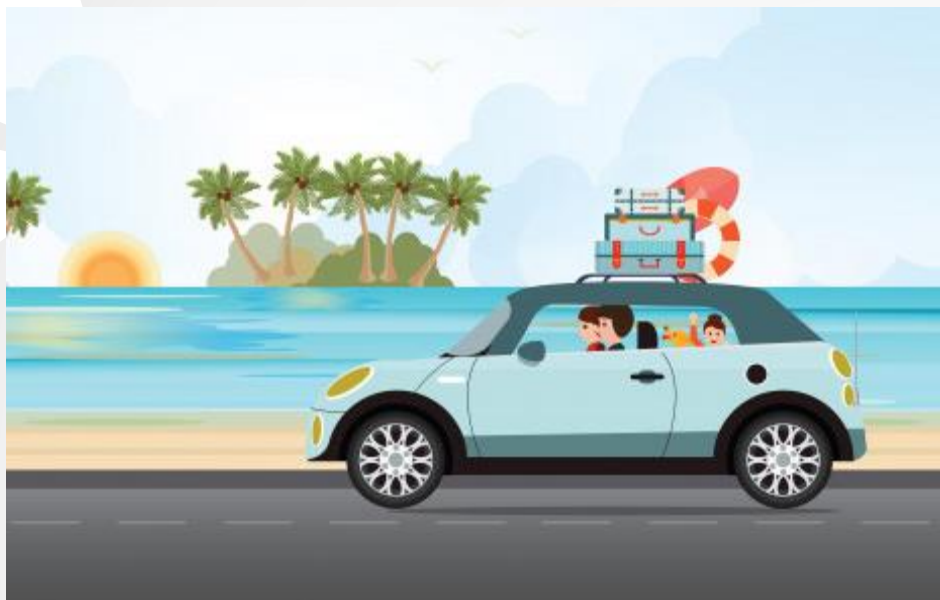


- 1) Revisar o Plano Diretor Participativo de Itu
- 2) Revisar a Lei Municipal de Parcelamento, Uso e Ocupação do Solo
- 3) Elaborar o Código de Obras e Edificações de Itu
- 4) Elaborar o Código de Posturas de Itu



PLANEJAR A CIDADE QUE QUEREMOS PARA O FUTURO, considerando o horizonte de 10 anos

ALGUNS MOTIVOS PARA SE PLANEJAR...



PLANEJAMENTO DA CIDADE DE ITU

O planejamento **não é um fim ou um objetivo**, mas um meio para se alcançar esse objetivo!



COM IMPACTO



**PLANO
DIRETOR**

**LEGISLAÇÕES URBANÍSTICAS,
EDILÍCIAS E DE POSTURAS**





ESCOPO CONTRATADO

1. REVISÃO DO PLANO DIRETOR MUNICIPAL (Lei Complementar nº 770/2006)

- ✓ É uma **Lei Municipal**
- ✓ Organiza o **crescimento e o funcionamento da cidade**, tanto da área urbana quanto da área rural
- ✓ Cria conjunto de objetivos e diretrizes que visam garantir aos cidadãos **qualidade de vida, justiça social, empregos e desenvolvimento econômico**
- ✓ Deve expressar o projeto de **cidade que queremos**, tendo em vista o **horizonte de planejamento de 10 anos**



ESCOPO CONTRATADO

1. REVISÃO DO PLANO DIRETOR MUNICIPAL (Lei Complementar nº 770/2006)

POR QUE REVISAR?

- ✓ **Obrigatoriedade legal de revisão** (a cada 10 anos) - Artigo 40 da Lei Federal nº 10.257/2001
- ✓ **Transformação da dinâmica territorial e urbana** que ocorreu no município ao longo dos últimos 16 anos
- ✓ **Realinhar as prioridades e as vocações** do município e região, reaproximando a política urbana da realidade local



ETAPAS DO PROJETO

1. Plano de Trabalho e Plano de Mobilização Social

2. Diagnóstico Técnico do PDM, LZUOS, CO e CP

3. Diagnóstico comunitário

4 Oficinas Regionais (maio/2022)

1ª Audiência Pública (junho/2022)

4. Proposta Técnica Revisão do Plano Diretor, da Lei de Uso e Ocupação

5. Proposta Técnica de Revisão do Código de Obras e Código de Posturas

6. Elaboração das Minutas das Leis

4 Oficinas Regionais Devolutivas (10 e 11/10)

2 Encontros Temáticos (2023)

3ª e 4ª Audiências Públicas (2023)

3 Encontros Temáticos (18, 19 e 20/10)

2ª Audiência Pública (16/11)

OFICINAS DEVOLUTIVAS

REVISÃO DO PLANO DIRETOR DE ITU



Oficina 1 - CEL

10/10/2022

R. Treze de Outubro, s/n, Jardim Vitória



Oficina 2 - SASENO

10/10/2022

Av. Gomes, 7, Jardim Convenção



Oficina 3 – Sub. do Pirapitingui

11/10/2022

Rod. Waldomiro Correa de Camargo, 14, Cidade Nova



Oficina 4 – SOMEBA

11/10/2022

R. Rio Grande do Sul, 368, Brasil



POR QUE PARTICIPAR?



PLANEJAMENTO PARTICIPATIVO

Garantir que as políticas públicas atendam às necessidades da população, melhorando os níveis de oferta e de qualidade dos serviços e a fiscalização da aplicação dos recursos públicos

Corresponder
à **realidade**



Identificar os
problemas a serem
superados



Atender as **expectativas**
quanto ao futuro
(Cidade que queremos)

Levantar as
experiências e ideias
da sociedade



Estar em **sintonia** com as
demandas sociais e
econômicas do município

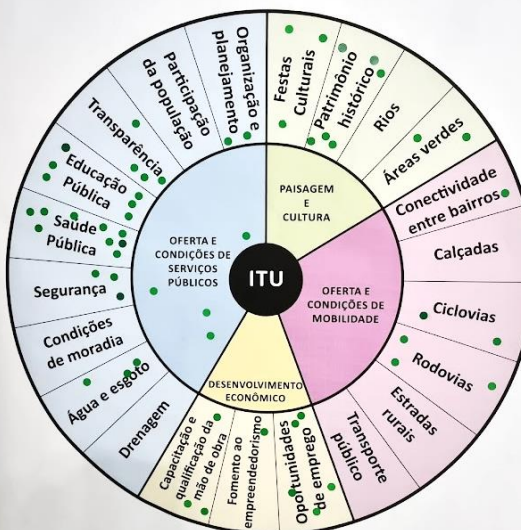
RESULTADO DA OFICINA REGIONAL - CEL

26
participantes



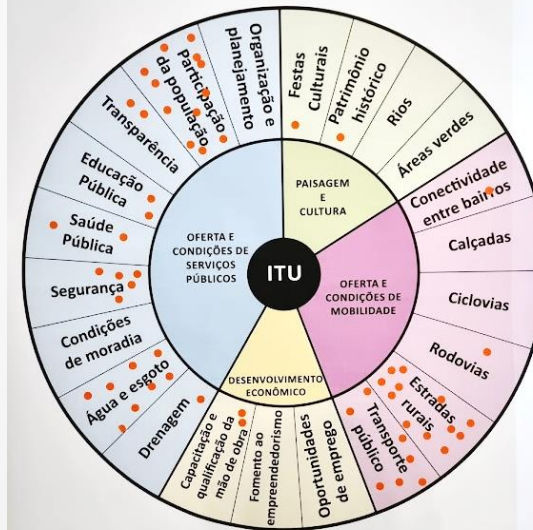
ocorrida em 26/05

Oficinas Regionais ITU (SP) PONTOS FORTES



LOCAL: Prepitiqui
DATA: 24/05/22

Oficinas Regionais ITU (SP) PONTOS FRACOS



LOCAL: Prepitiqui
DATA: 24/05/22

RESULTADO DA OFICINA REGIONAL

PRINCIPAIS ASSUNTOS ABORDADOS

- ✓ Transporte público na região do Pirapitingui, que possui poucas viagens
- ✓ Transporte público na zona rural
- ✓ Melhorias nas **zonas de estacionamento** das avenidas principais
- ✓ Intensificar **segurança** nos equipamentos públicos
- ✓ Aumentar **equipamento públicos** e **implantar ambulatório** de especialidades
- ✓ Melhorar a **capacidade de comunicação** da Prefeitura com os cidadãos para ofertar cursos e vagas em empresas
- ✓ Fazer **estação tratamento de esgoto Pirajibu** entrar em operação

RESULTADO DA OFICINA REGIONAL

PRINCIPAIS ASSUNTOS ABORDADOS

- ✓ Melhorar **volume tratamento água do Pirapitingui** e armazenagem maior com bombas
- ✓ Melhorar **participação popular**
- ✓ Melhorar **áreas verdes**, plantio de árvores e centro de lazer, melhorar também o Parque Chico Mendes
- ✓ Otimizar e retirar **carros que invadem a área verde** do Portal do Éden e Parque Chico Mendes
- ✓ Vila Martins, Portal do Éden e Jardim União tem **bueiros entupidos**, com água pluvial clandestina despejada na rede de esgoto
- ✓ Melhorar **educação ambiental** desde o jardim da infância
- ✓ **Redutores** de velocidades

RESULTADO DA OFICINA REGIONAL

PRINCIPAIS ASSUNTOS ABORDADOS

- ✓ **Educação:** creche, escola para crianças com necessidades especiais; escola técnica e faculdade; escolas de ensino médio; aumento de vagas na escola integral; e esporte no contraturno escolar.
- ✓ **Saúde:** posto de saúde por bairro e 2 UPA's; PAM; Ambulatório de Saúde Mental; 1 Laboratório; 1 AEM; e Centro de referência da mulher.
- ✓ **Segurança pública:** base da guarda municipal com pelotão de trânsito
- ✓ **Transporte:** Aumento da oferta de ônibus
- ✓ **Trânsito:** Implantação de sistema binário com ruas que interligam com Av. Paz Universal; Aumento do Bolsão; Zoneamento: Revisão da lei de zoneamento para permitir desmembramento após desdobro

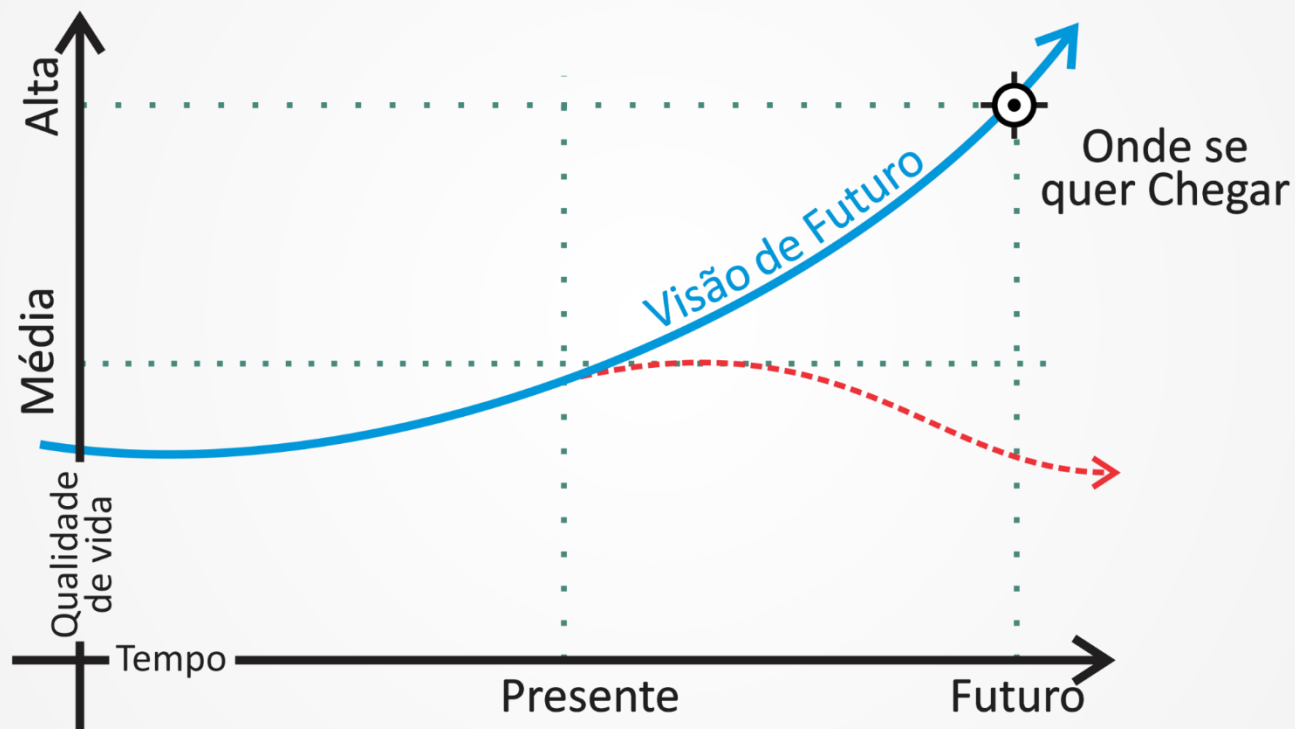
RESULTADO DA OFICINA REGIONAL

PRINCIPAIS ASSUNTOS ABORDADOS

- ✓ **Cultura:** Centro Cultural
- ✓ **Esporte:** 2 centros esportivos com piscina aquecida
- ✓ **Lazer:** Reestruturação Parque Chico Mendes, com ciclovia, pista de caminhada, pista de skate; e Bicicletário Público

QUE CIDADE QUEREMOS?

COMO QUEREMOS ITU EM 2032?



“precisamos saber onde
queremos chegar para podermos
planejar a rota”

PROPOSTAS PARA O NOVO PLANO DIRETOR

A photograph of a public payphone on a blue pole in a city square. The payphone is red and white, and the pole is blue. The background shows a paved plaza, trees, and a building with a yellow door. The image is overlaid with a semi-transparent white circle around the payphone and a semi-transparent white rectangle on the right side containing the text.

- 1. Eixos de
Desenvolvimento
Municipal**
- 2. Ordenamento
Territorial**
- 3. Instrumentos da
Política Urbana**



1 Eixos de Desenvolvimento Municipal

METODOLOGIA DA REVISÃO



Desafios e anseios da administração pública



Desafios e anseios da comunidade



Desafios e dados técnicos

ÁREAS VERDES E RECURSOS HÍDRICOS



PATRIMÔNIO AMBIENTAL URBANO E TURISMO

Elaboração de teses



ORDENAMENTO TERRITORIAL

Eixos de desenvolvimento municipal

Caminhos e direcionamentos práticos para a efetivação da Visão de futuro definida coletivamente

FORTALECIMENTO INSTITUCIONAL

EIXOS DE DESENVOLVIMENTO MUNICIPAL

EIXO 1 – ÁREAS VERDES E RECURSOS HÍDRICOS

Objetivo I: Contribuir para a melhoria da qualidade da água no município, identificando, valorizando e conservando os recursos hídricos e os remanescentes florestais de Itu

Diretrizes e Estratégias:

Preservação, conservação e restauração florestal

Melhorar abastecimento hídrico e coleta e tratamento de esgoto

Preservar áreas de mananciais

Corredores ecológicos

EIXOS DE DESENVOLVIMENTO MUNICIPAL

EIXO 1 – ÁREAS VERDES E RECURSOS HÍDRICOS

Objetivo II: Ampliar as áreas públicas com uso sustentável, garantindo maior cobertura vegetal e espaços de lazer para a população

Diretrizes e Estratégias:

Ampliar contato da população com a natureza

Interligar espaços livres e áreas verdes de importância ambiental

Criar sistema de parques lineares

Regulamentar as APAS como zonas efetivas de lazer

EIXOS DE DESENVOLVIMENTO MUNICIPAL

EIXO 2 – PATRIMÔNIO AMBIENTAL URBANO E TURISMO

Objetivo I: Estabelecer um conjunto objetivo de regras para preservação do patrimônio ambiental urbano, potencializando a vocação de Itu para candidatura a patrimônio mundial reconhecido pela UNESCO

Diretrizes e Estratégias:

Regulamentar instrumentos urbanísticos voltados para a preservação do patrimônio

Manutenção do patrimônio e da paisagem da porção central de Itu

Fundo para conservação do patrimônio

Fortalecer o programa de educação patrimonial

EIXOS DE DESENVOLVIMENTO MUNICIPAL

EIXO 2 – PATRIMÔNIO AMBIENTAL URBANO E TURISMO

Objetivo II: Fomentar, por meio do patrimônio histórico, artístico, cultural e paisagístico do município, o incremento da vocação turística na economia criativa e local, contribuindo para despertar a identidade cultural de Itu

Diretrizes e Estratégias:

Utilizar unidades de interesse de conservação para usos públicos (biblioteca, eventos, etc.)

Qualificar os espaços públicos, ampliar as possibilidades de circulação

Qualificar a infraestrutura para o turismo rural

Incentivo de atividades econômicas baseadas na economia criativa

EIXOS DE DESENVOLVIMENTO MUNICIPAL

EIXO 3 – ORDENAMENTO TERRITORIAL

Objetivo I: Estabelecer um conjunto objetivo de regras para o uso e a ocupação do território

Diretrizes e Estratégias:

Tornar legislação urbana condizente com a realidade municipal e com as expectativas da próxima década

Aprovar loteamentos somente na presença de infraestrutura, equipamentos e serviços

Distinção dos temas: ordenamento do solo, normas edilícias, estruturação viária e posturas

Regulamentar as ferramentas oriundas do Estatuto da Cidade

EIXOS DE DESENVOLVIMENTO MUNICIPAL

EIXO 3 – ORDENAMENTO TERRITORIAL

Objetivo II: Privilegiar um processo de ordenamento do território que auxilie na compactação e o adensamento de áreas já estruturadas, equilibrando a oferta de infraestrutura urbana e equipamentos entre todas as regiões do município, de acordo com a vocação pretendida

Diretrizes e Estratégias:

Promover expansão urbana sem a fragmentação do espaço e geração de vazios entre as áreas parceladas

Priorizar a expansão da urbanização sobre vazios/ porções intermediárias entre áreas já ocupadas/ parceladas

Controlar a ocupação urbana nos vetores de conurbação

Soluções habitacionais para as diferentes condições urbanísticas e fundiárias existentes

EIXOS DE DESENVOLVIMENTO MUNICIPAL

EIXO 3 – ORDENAMENTO TERRITORIAL

Objetivo III: Contribuir para o desenvolvimento econômico por meio das ações de ordenamento territorial

Diretrizes e Estratégias:

Distribuição equânime das oportunidades de trabalho

Promover o turismo como vocação econômica

Promover a implantação do Centro Empresarial

Investir na interação entre os setores produtivos de Itu

EIXOS DE DESENVOLVIMENTO MUNICIPAL

EIXO 4 – FORTALECIMENTO INSTITUCIONAL

Objetivo: Facilitar a compreensão do conjunto de regras de ordenamento territorial, por meio da diversificação do acesso à informação/uniformização da gestão urbana

Diretrizes e Estratégias:

Desburocratizar trâmites, tornando as análises e pareceres mais ágeis e pragmáticos

Promover a digitalização da documentação necessária para os diversos licenciamentos

Fortalecer a fiscalização de obras, posturas e ambiental

Elaborar manuais, roteiros, tutoriais e disponibilizar o acesso em plataforma específica



2 Ordenamento Territorial

- ✓ Macrozoneamento
- ✓ Sistema Municipal de Áreas Verdes Urbanas
- ✓ Sistema Municipal de Mananciais e Corredores Ecológicos
- ✓ Estruturação viária



ORDENAMENTO TERRITORIAL DE ITU

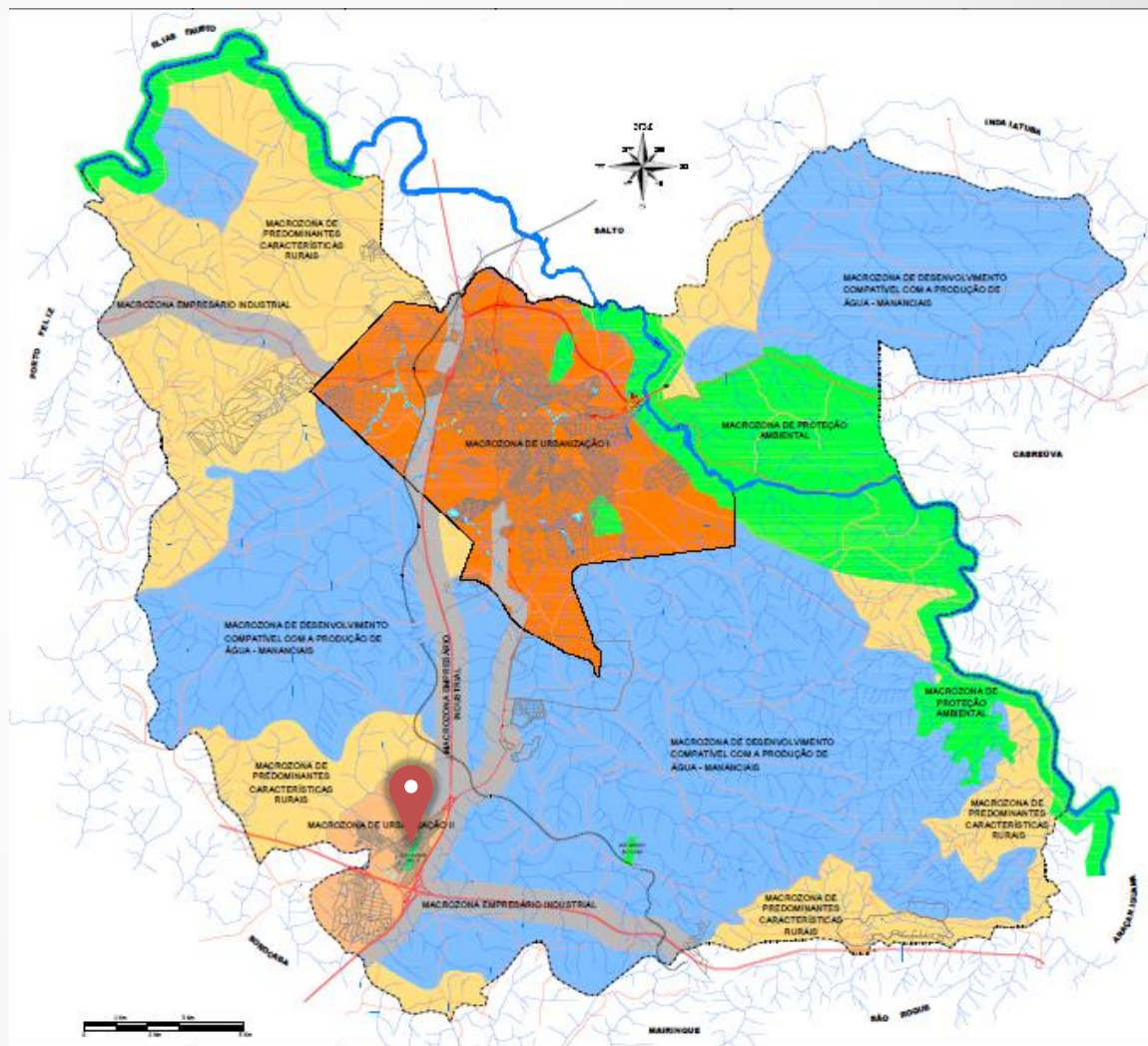
MACROZONEAMENTO

- ✓ Instrumento de planejamento territorial: define prioridades
- ✓ Promove a **divisão do território em macrozonas** para incentivar objetivos específicos
- ✓ Enfoque na **definição das áreas urbanas e rurais**

ORDENAMENTO TERRITORIAL DE ITU

MACROZONEAMENTO VIGENTE 2017

- ✓ Macrozona de Urbanização I - Centro Expandido
- ✓ Macrozona de Urbanização II - Pirapitingui
- ✓ Macrozona de Implantação do Centro Empresário-Industrial do Pirapitingui e dos Corredores Industriais
- ✓ Macrozona de Proteção Ambiental
- ✓ Macrozona de Desenvolvimento Compatível com a Produção De Água - Mananciais





ORDENAMENTO TERRITORIAL DE ITU

1. MACROZONEAMENTO – Inovações da proposta

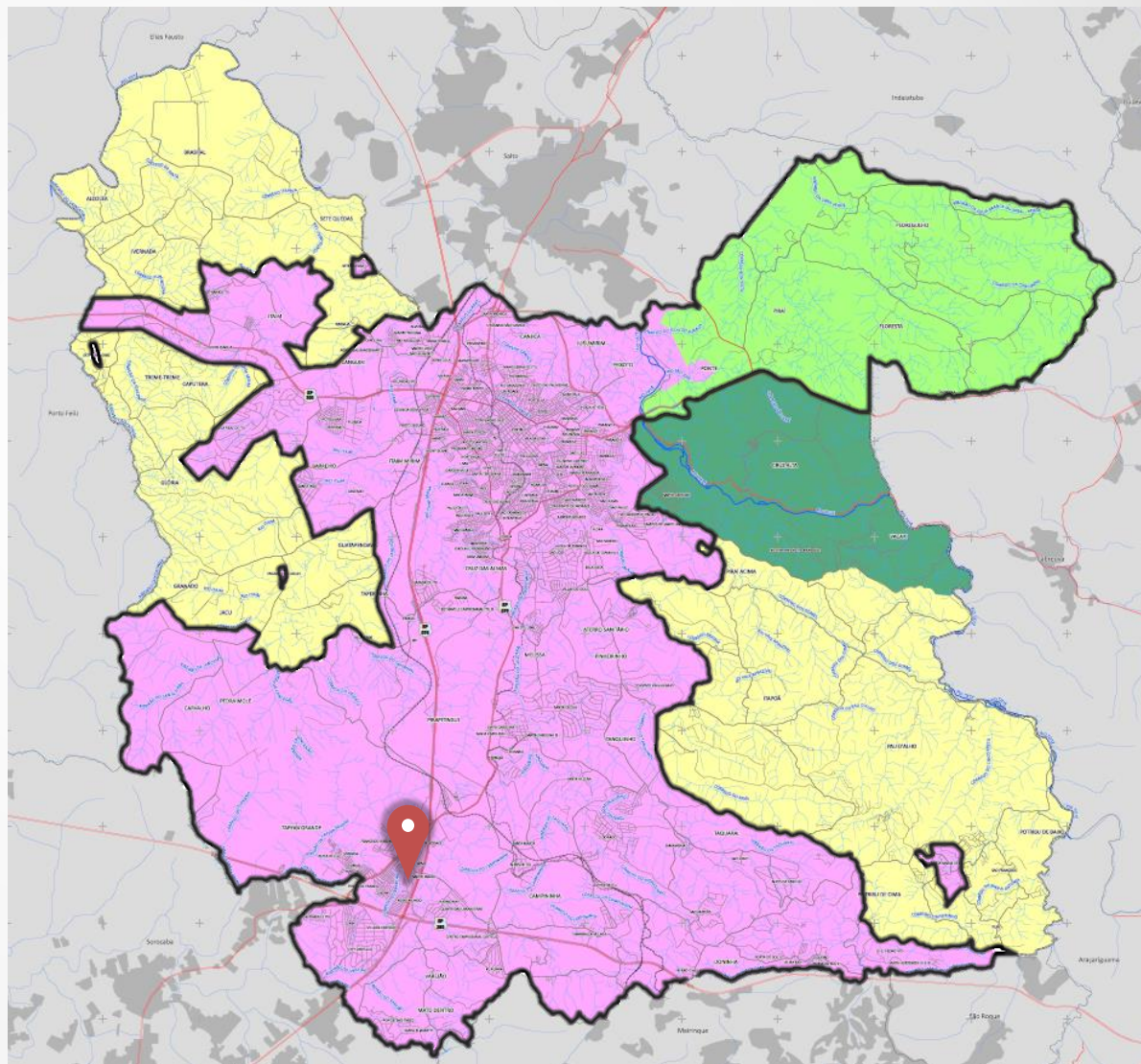
- ✓ Definição das **áreas urbanas e rurais de Itu**, considerando e agregando no perímetro urbano:
 - **Áreas de urbanização consolidada** (sede e Pirapitingui)
 - **Vetores de expansão** da ocupação ao longo das rodovias e das principais estradas municipais
 - **APAs Pedregulho e Tietê** (cujo ordenamento vigente já apresenta regras de caráter urbano, ainda que de baixo impacto e densidade)
 - **Núcleos urbanos isolados**, em processo de regularização ou já regularizados e que apresentam dinâmicas urbanas

- ✓ **Delimitação das macrozonas** de acordo com **marcos físicos** do território, em sistema de projeção que permite interface com programas abertos de geolocalização (Google Earth), facilitando o **processo de planejamento e gestão territorial**

ORDENAMENTO TERRITORIAL DE ITU

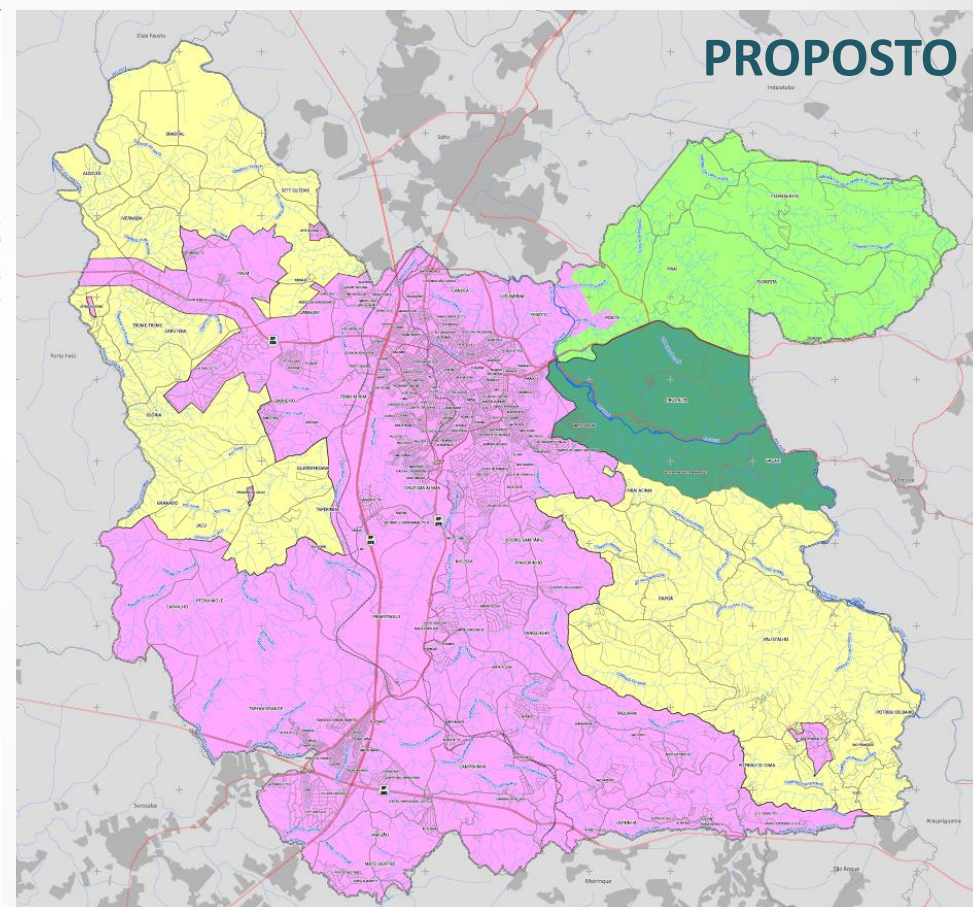
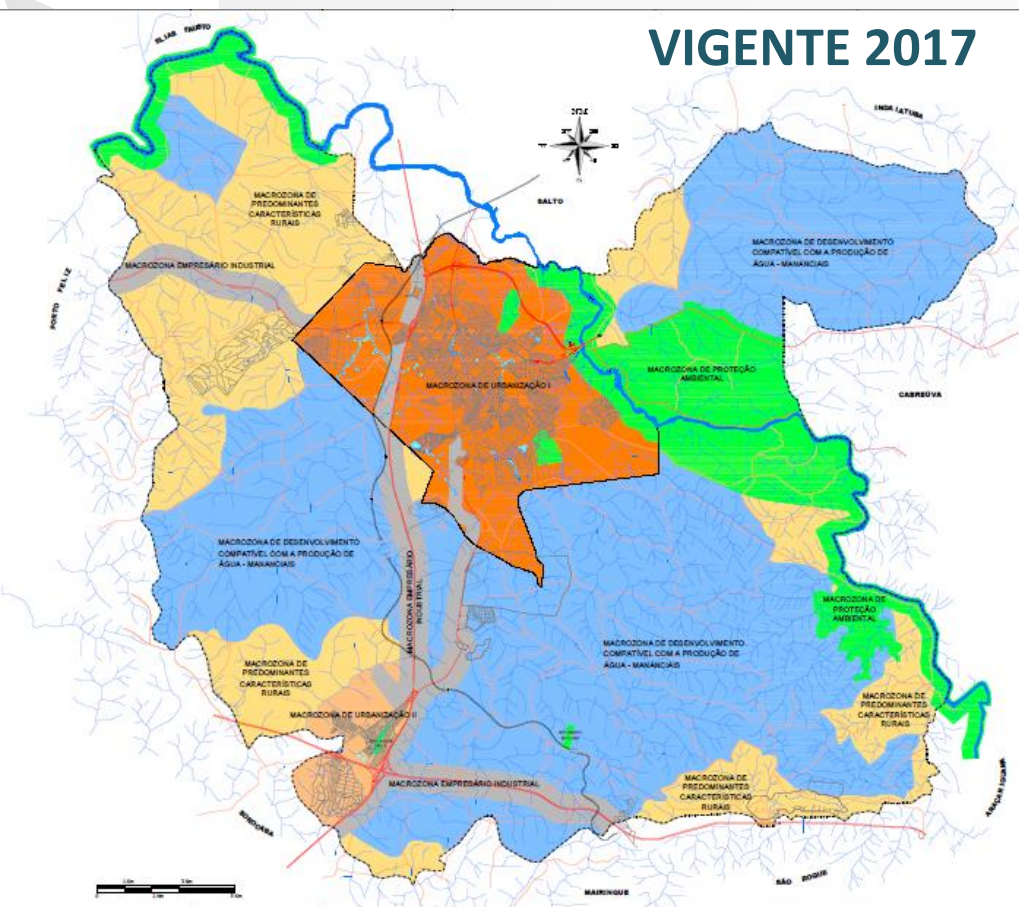
1. MACROZONEAMENTO PROPOSTO

- Macrozona de Desenvolvimento Rural (**MDR**)
- Macrozona de Desenvolvimento Rural Controlado – APA Tietê (**MDRC**)
- Macrozona de Ocupação Urbana (**MOU**)
- Macrozona de Ocupação Urbana Controlada – APA Pedregulho (**MOUC**)



ORDENAMENTO TERRITORIAL DE ITU

1. MACROZONEAMENTO



ORDENAMENTO TERRITORIAL DE ITU

SISTEMA MUNICIPAL DE ÁREAS VERDES URBANAS

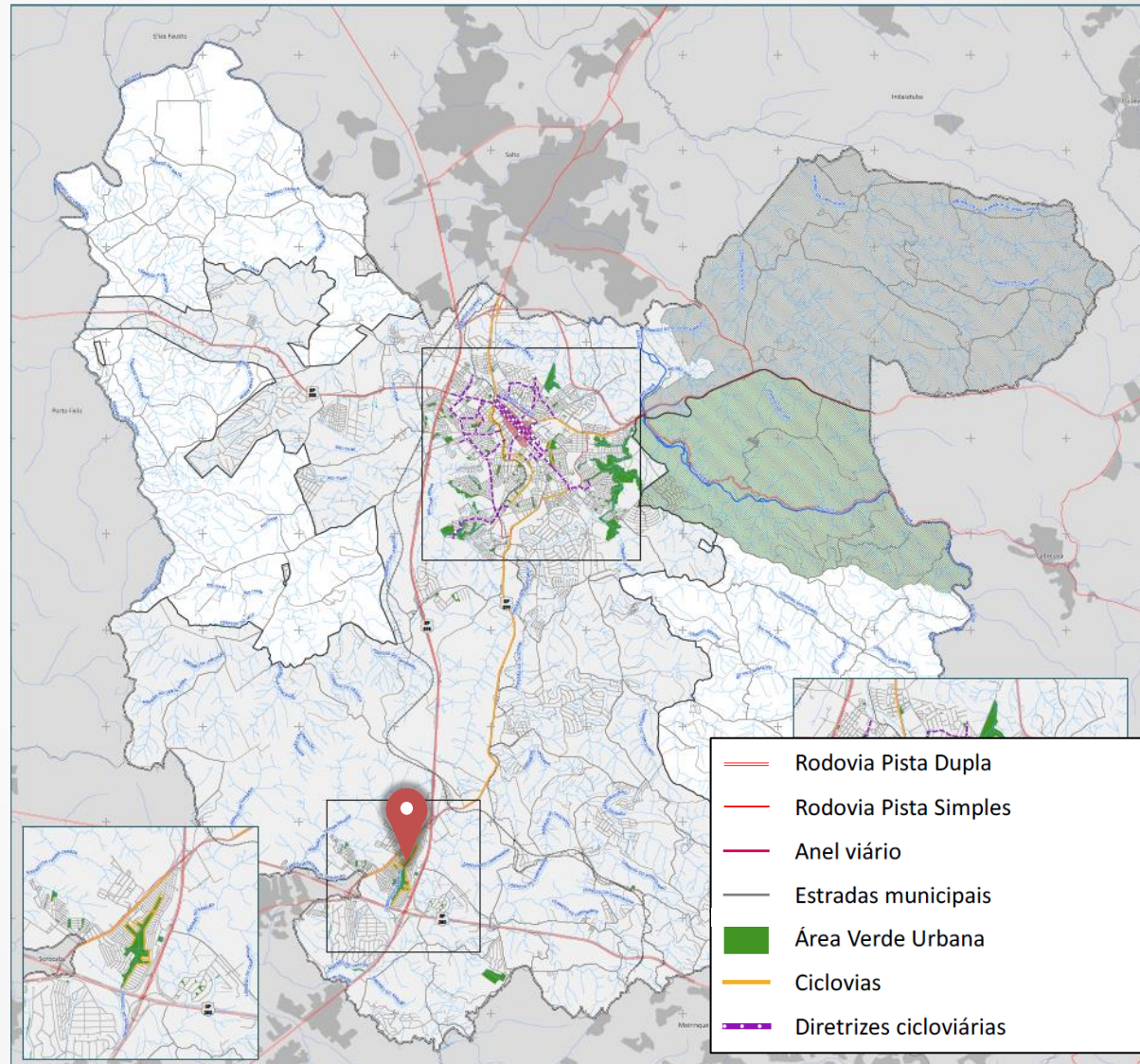
Objetivo: Valorizar, integrar e qualificar as áreas verdes urbanas, sendo elas espaços com predomínio de vegetação, preferencialmente nativa, natural ou recuperada, destinados aos propósitos de:

- ✓ Interesse público de recreação e lazer para a comunidade
- ✓ Melhoria da qualidade ambiental
- ✓ Manutenção ou melhoria paisagística
- ✓ Garantia de áreas permeáveis
- ✓ Criação de um circuito conectado de parques e praças existentes e novos

ORDENAMENTO TERRITORIAL DE ITU

SISTEMA MUNICIPAL DE ÁREAS VERDES URBANAS

O circuito e a implantação dos projetos a serem elaborados segue o princípio de **continuidade e sistema**, podendo integrar espaços, equipamentos e edificações de relevância cultural na cidade



ORDENAMENTO TERRITORIAL DE ITU

SISTEMA MUNICIPAL DE ÁREAS VERDES URBANAS



Fonte: Google Earth, 2022.

ORDENAMENTO TERRITORIAL DE ITU

SISTEMA MUNICIPAL DE MANANCIAS E CORREDORES ECOLÓGICOS

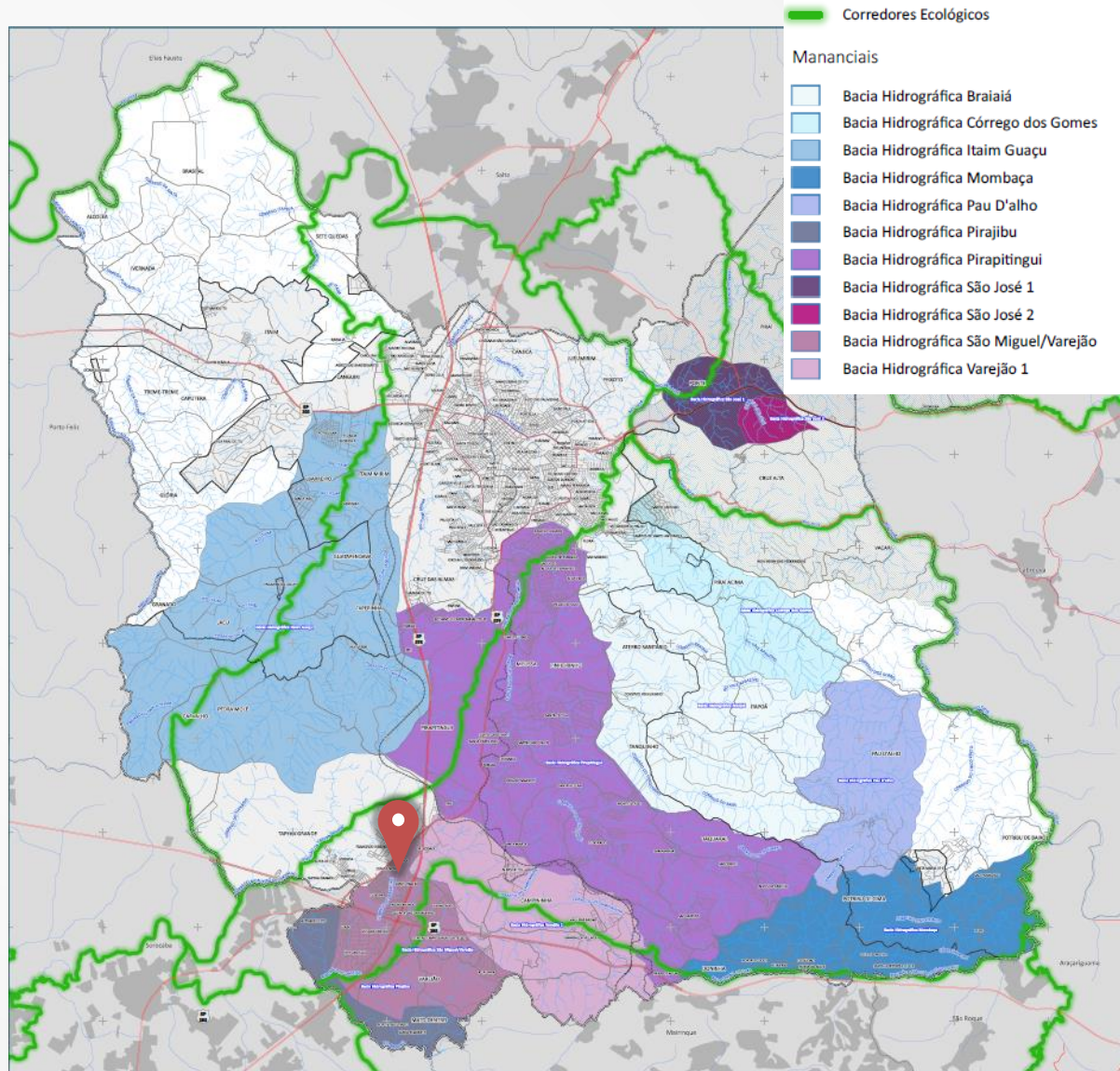
Objetivo: Identificar, valorizar, integrar e qualificar os remanescentes florestais e áreas de mananciais de importância para o abastecimento público de Itu, destinados aos propósitos de:

- ✓ Proteger e recuperar áreas naturalmente frágeis e de relevância ambiental
- ✓ Assegurar a produção de água em quantidade e qualidade para abastecimento da população, com o objetivo de promover a preservação, recuperação e conservação dos mananciais
- ✓ Integrar as áreas de manancial de abastecimento público de interesse municipal ao planejamento urbano
- ✓ Conservar as áreas prestadoras de serviços ambientais

ORDENAMENTO TERRITORIAL DE ITU

SISTEMA MUNICIPAL DE MANANCIAS E CORREDORES ECOLÓGICOS

- ✓ **Corredores ecológicos** seguindo os principais rios do município (Tietê, Itaim, Tapera Grande/ Pirapitingui etc.)
- ✓ **7 Bacias Hidrográficas** de interesse para abastecimento público



ORDENAMENTO TERRITORIAL DE ITU

ESTRUTURAÇÃO VIÁRIA

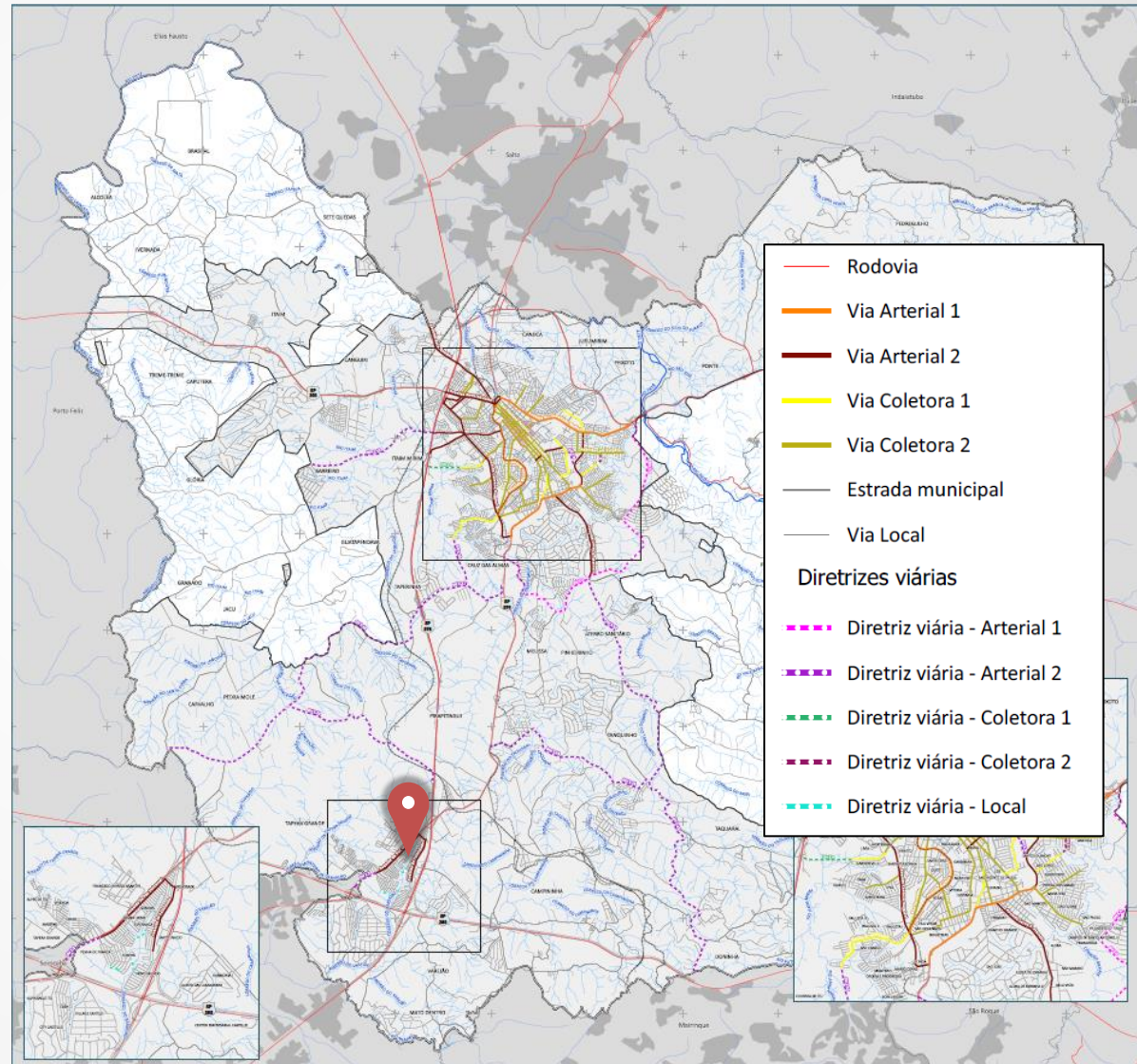
A **estruturação viária de Itu** é fundamental para **ordenar e direcionar o crescimento da cidade**, mas também para organizar as funções de vivência e relações sociais, de espaços para lazer e para a prática de atividades físicas, contemplativas, entre outras

A proposta apresenta a definição de:

- ✓ **Hierarquia viária**, considerando tamanho, fluxos e dinâmica
- ✓ **Diretrizes viária**, com foco na implementação de novas vias

ORDENAMENTO TERRITORIAL DE ITU

ESTRUTURAÇÃO VIÁRIA



ORDENAMENTO TERRITORIAL DE ITU

ESTRUTURAÇÃO VIÁRIA



Fonte: Google Earth, 2022.



3 Instrumentos da **Política Urbana**

INSTRUMENTOS DA POLÍTICA URBANA

✓ Compõem o escopo da **revisão do Plano Diretor**, com objetivo de criar ferramentas para **operacionalização dos objetos da política urbana** e de **ordenamento territorial**, voltados ao alcance de transformações significativas para o território

✓ Instrumentos urbanísticos posicionados de acordo com as **dinâmicas territoriais do município**, criando mecanismos que possibilitem **impulsionar as potencialidades do patrimônio histórico e ambiental de Itu**

INSTRUMENTOS DA POLÍTICA URBANA

Planejamento

Integrar as **frentes setoriais** quanto aos aspectos urbanos, ambientais, orçamentários e socioeconômicos

Financiamento da Política Urbana

Induzir as **ações previstas pelo Plano Diretor**, com foco na **conservação ambiental** e na **qualificação do meio urbano construído**

OODC | TDC | OOAUS

Indução à função social da propriedade

Viabilizar as premissas estabelecidas pela Política Urbana, garantindo o **uso equilibrado e racional do espaço urbano da cidade**

PEUC | IPTU Progressivo | Desapropriação | ZEIS

INSTRUMENTOS DA POLÍTICA URBANA

Gestão Urbana

Qualificar e tornar transparente a tomada de decisão do poder público, que envolve a **produção do meio urbano e a conservação ambiental**

Direito de Preempção | EIV | OUC

Gestão democrática da cidade

Prever ferramentas para que a **sociedade civil acompanhe a formulação e execução da Política Urbana**, em conformidade com o Estatuto da Cidade

COMDUI | FMDU | Ferramentas de Participação Popular



Uso da palavra ao porta voz, por grupo
Tempo máx. 5 minutos



COMO ACOMPANHAR

itu.sp.gov.br/planejamento/revisao-do-plano-diretor

The screenshot shows a web browser window with the URL itu.sp.gov.br/planejamento/revisao-do-plano-diretor/. The page header includes the date 13/05/2022 and the text 'PORTAL DO SERVIDOR'. The main navigation menu contains: Home, Prefeitura, Secretarias, A Cidade, Serviços, Licitações, Eventos, Notícias, and Fala Cidadão. The page title is 'Revisão do Plano Diretor'. The content area features a breadcrumb trail: Home / Secretaria de Planejamento, Habitação e Gestão de Projetos / Revisão do Plano Diretor. The main heading is 'Revisão do Plano Diretor'. Below it, a paragraph states: 'Revisão do Plano Diretor, Lei de Parcelamento, Uso e Ocupação do Solo, Zoneamento Urbano e Ambiental, Código de Obras e Código de Posturas de Itu (SP)'. A second paragraph explains the purpose: 'Com objetivo de organizar o desenvolvimento da cidade de Itu, a prefeitura municipal iniciou, em janeiro de 2022, a construção de importantes ferramentas de política pública voltadas à aprimorar as regras urbanísticas, edíficas e de posturas do município, sendo elas:'. A bulleted list follows:

- Revisão da Lei Complementar nº 770/2006, que instituiu o Plano Diretor Participativo da Estância Turística de Itu (PDM). O Plano Diretor é a lei municipal que orienta como a cidade vai crescer, incluindo o seu desenvolvimento social, econômico e ambiental de maneira equilibrada e sempre considerando as necessidades e desejos de seus cidadãos;
- Revisão da Lei Complementar nº 28/2017 (e todas as alterações posteriores, até LC 42/2020), estabelece normas complementares ao Plano Diretor Itu, dispondo sobre o parcelamento, disciplinando o ordenamento do uso e ocupação do solo do município (LZUOS);
- Elaboração do Código de Obras e Edificações (COE), instrumento que permitirá à administração municipal exercer o controle e a fiscalização do espaço edificado e seu entorno. Além disso, deverá estabelecer normas para orientar o procedimento da aprovação de projetos, que inclui o licenciamento, a execução, manutenção e conservação de obras no município de Itu; e
- Elaboração do Código de Posturas (CP), instrumento que estabelecerá as medidas de polícia administrativa relativas à higiene, à ordem e à segurança públicas, aos bens do domínio público e ao funcionamento de estabelecimentos em geral no município.

 A 'Participe!' section encourages users to follow the page and participate in workshops, thematic meetings, and public hearings. On the right side, a sidebar menu lists: Planejamento / Principal, Lei complementar 28/2017, Audiência Pública, Plano de Mobilidade Urbana, Mapas de Itu, Carta de Serviços, Rotas Rurais, and Revisão do Plano Diretor. Below this, a vertical list of buttons includes: > Licitações, > Transparência, > Lei 13.979/20, and > Cidadão.



PRÓXIMAS AGENDAS



Oficina 1 - CEL

10/10/2022

R. Treze de Outubro, s/n, Jardim Vitória



Oficina 2 - SASENO

10/10/2022

Av. Gomes, 7, Jardim Convenção



Oficina 3 – Sub. do Pirapitingui

11/10/2022

Rod. Waldomiro Correa de Camargo, 14, Cidade Nova



Oficina 4 – SOMEBA

11/10/2022

R. Rio Grande do Sul, 368, Brasil



+ 3 Encontros Temáticos

Auditório da Secretaria Municipal do Meio Ambiente e Recursos Hídricos (Pq. Taboão – Av. Itu 400 Anos, 77)

18/10: PDM

19/10: Zoneamento

20/10: Parcelamento

+ 2ª Audiência Pública

REVISÃO DO PLANO DIRETOR, LEI DE PARCELAMENTO, USO E OCUPAÇÃO DO SOLO, ZONEAMENTO URBANO E AMBIENTAL, CÓDIGO DE OBRAS E CÓDIGO DE POSTURAS DE ITU (SP)

Empresa responsável pelos trabalhos contratados:

Geo Brasilis Cons. Plan. Meio Ambiente e Geoprocessamento

Coordenação Geral

José Roberto dos Santos

Equipe

Lauanna Campagnoli

Willian Santiago



lauanna@geobrasilis.com.br | willian@geobrasilis.com.br



11 3035-1490



Rua Paulistânia, 381 – 5º andar | Vila Madalena | SP



geobrasilis.com.br

GEO
BRASILIS
Planejando o futuro

